

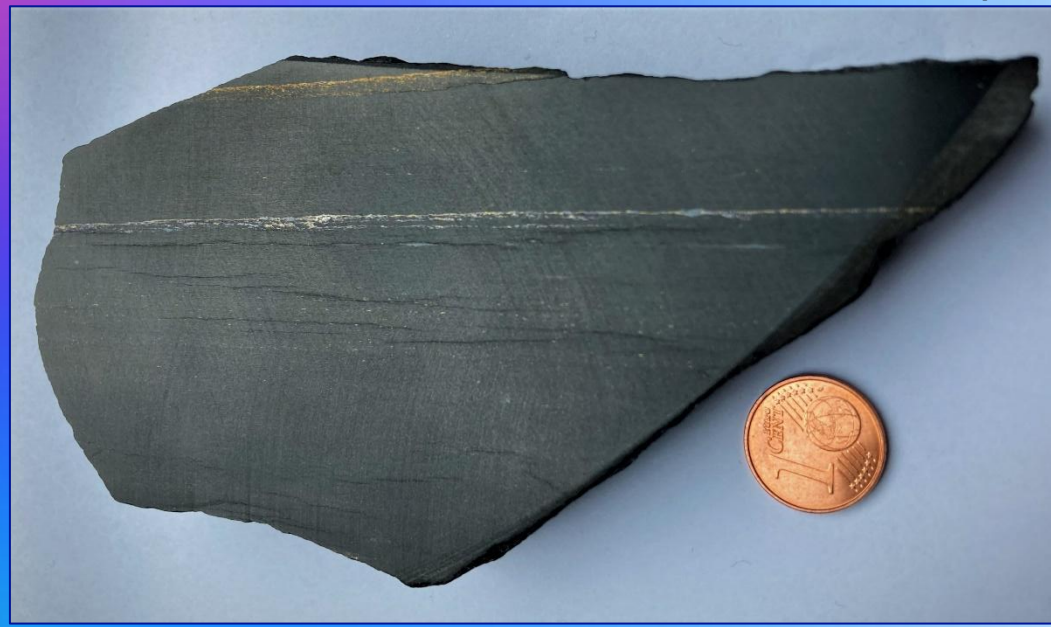


# Löwenstern Projektupdate und nächste Schritte, Erlaubnisfeld Werra

Informationsmaterial auf KCG's Webseite

Stand: Juni 2026

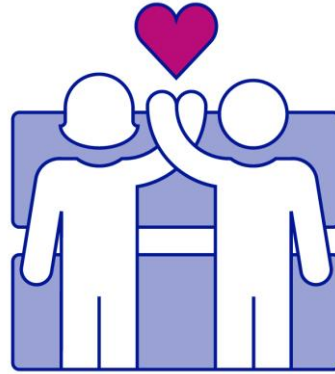
EXTERN



# Anglo American Leitwerte



Sicherheit



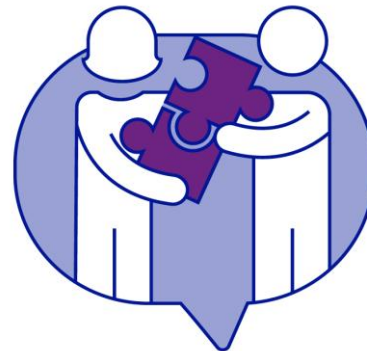
Achtsamkeit und  
Respekt



Integrität



Verantwortung



Zusammenarbeit



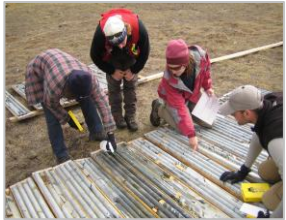
Innovation

# Projektlebenszyklus

Aus Tausend  
Explorationsprojekten...

...werden weniger als 3 eine volle  
Bewertung erfahren.

Aus diesen drei Projekten, wird vielleicht EINS die  
fortgeschrittene Erschließungsphase erreichen



## Exploration

+1-10 Jahre

- Schreibtisch-studien
- Luftgestützte geophysikalische Vermessungen (Helikopter oder Starrflügler)
- Boden-untersuchungen wie Prospektion, geologische Kartierung, Boden- und Gesteinsproben
- Geophysikalische Boden-untersuchungen
- Kernbohrungen
- Konsultationen mit Gemeinden und Grundeigentümern
- Umweltstudien

## Projekt-Bewertung

+5-10 Jahre

- Bewertung des wirtschaftlichen Wert der Entdeckung
- Fortgesetzte Ergänzungs- und Erkundungsbohrungen
- Zulassung
- Laufende Diskussionen mit Kommunen
- Detailliertere Umweltstudien
- Bewertung und Design von Bergbau- und Ingenieurwesens-Optionen

## Konstruktion

+3-5 Jahre

- Bergwerksplan abschließen
- Bau von Bergwerk und Infrastruktur
- Laufende Umweltstudien und Monitoring
- Konsultation der Gemeinschaft zur Bewertung und Bewältigung potenzieller Auswirkungen
- Optimieren der Beschäftigungs- und Geschäftsmöglichkeiten in der Gemeinde

## Bergbau

+10-50 Jahre

- Inbetriebnahme und Betrieb vom Bergwerk
- Fortsetzung der Beschäftigung in der Gemeinde und Geschäftsmöglichkeiten
- Überwachung der Umwelt- und Sozialverträglichkeit

## Schließung

Während- und nach dem aktiven Bergbau

- Schließungsplanung
- Rekultivierung und Sanierung des Standorts
- Umwelt- und Sozialmonitoring
- Engagement für die Gemeinschaft

# Anglo American - Kupfer

## Kupfer ist überall:

Die einzigartigen Eigenschaften von Kupfer machen es zu einem wichtigen Material für das städtische und industrielle Wachstum.

Um uns herum gibt es gängige Verwendungen für Kupfer. Rund 60 % des weltweiten Gesamtbedarfs entfallen auf Elektrik – Drähte, Kabel und Steckverbinder, auch in Fahrzeugen und Unterhaltungselektronik. 20% werden im Bau verwendet: Wasserrohre und Dachbleche profitieren von der Korrosionsbeständigkeit von Kupfer.

Unsere Kupferminen tragen dazu bei, die weltweit hohe Nachfrage zu decken, von der wir erwarten, dass sie mit der Reife dieser neuen Volkswirtschaften und der Nachfrage ihrer Verbraucher nach kupferabhängigen Produkten steigen wird.

Unser Ziel ist es, langlebige, kosteneffiziente, sozial und umweltverträgliche Bergbaubetriebe zu entwickeln und zu betreiben.

Bei allen unseren Kupferbetrieben ist es unsere Priorität, dauerhaften Wert für die Gastgemeinden zu schaffen.



# Verbindlichkeitsprozess

Im Dialog mit dem Thüringer Bergamt, den zuständigen Kommunen, Verbänden und Gemeinden stellen wir sicher, dass wir alle relevanten Interessenvertreter identifiziert und informiert haben.

Wir verpflichten uns, offene und transparente Kommunikationswege mit allen unseren Interessenvertretern bezüglich unserer Arbeitspläne und Fortschritte zu pflegen.

Wir freuen uns über Feedback, Kommentare oder Bedenken, die Sie während unseres Verbindlichkeitsprozesses haben.

**Wie haben Sie unsere Informationskampagne während der Bohrungen wahrgenommen?**

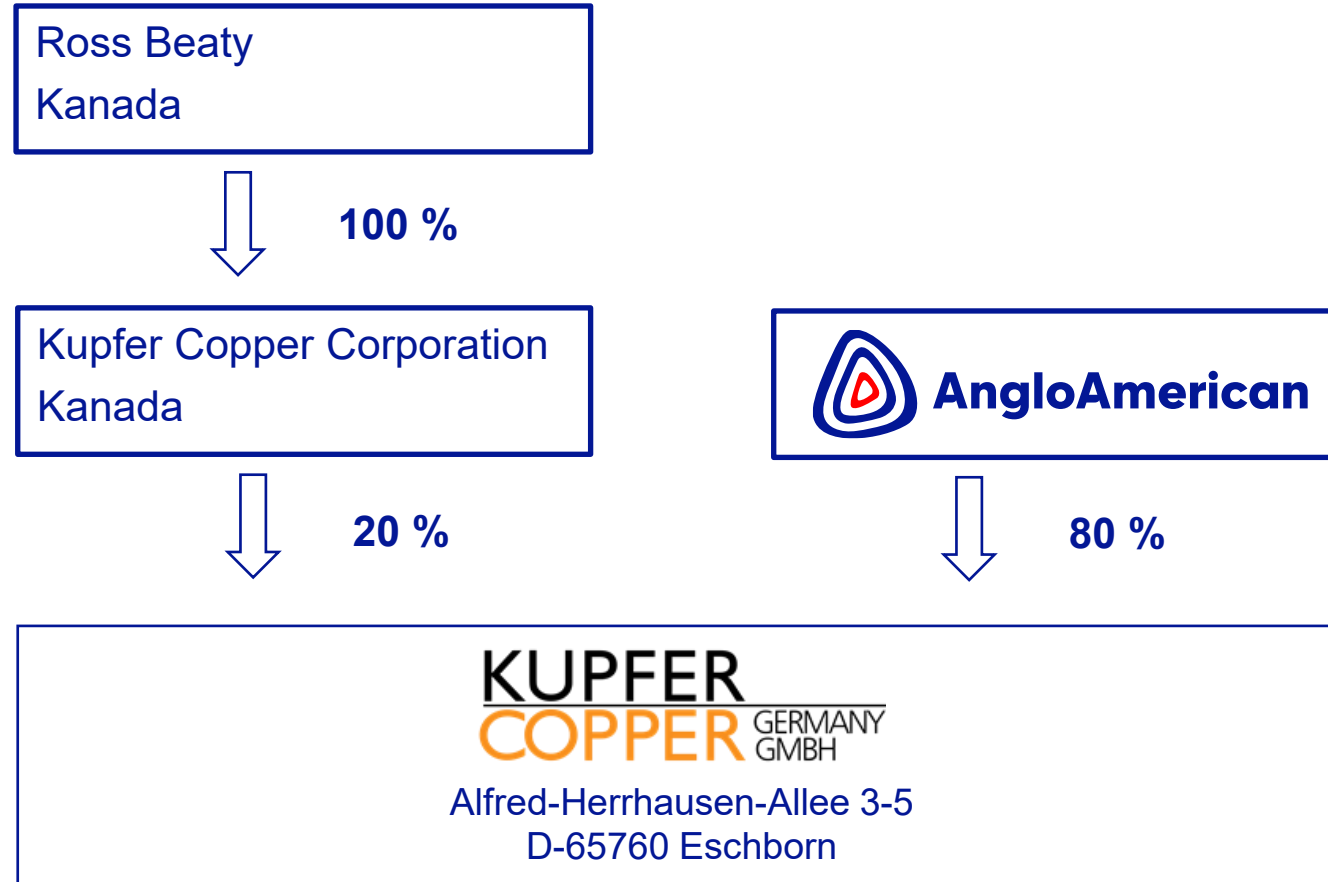
Kontaktieren Sie uns über unsere spezielle E-Mail-Adresse oder Website:

- [kcg@angloamerican.com](mailto:kcg@angloamerican.com)
- [www.angloamerican.com/kcg](http://www.angloamerican.com/kcg)
- +49 (0) 157 39 33 7370



# Löwenstern Projekt, Südwestthüringen

# Unternehmensstruktur



# Wie wir auf das Gebiet gekommen sind – Projektentwicklung



2021 – 2022



2022



seit 2023



- **Oberkatz 1 Bohrung (1963):** Bei der CO<sub>2</sub>-Exploration wurde in 788 m Tiefe eine anomale Cu-Ag-Mineralisierung und ein flaches Grundgebirge durchschnitten.
- **2007** Anglo American plant eine Zwillingsbohrung nahe Oberkatz 1
- **2017** Werra Konzession zugelassen an Kupfer Copper Germany
- **2021** Joint Venture von Anglo American mit Kupfer Copper Canada und Beginn eines systematischen, auf Entdeckungen ausgerichteten
- **2021/ 2022** luftgestützte Gradientgravimetrie und Magnetik
- **2022** 2D Vibroseismik (5 Profile, 125 km Vermessung)
- **2023** Beginn des Bohrprogramms
- **2024** Zulassungen Werra 2 & Werra 3 Konzession
- **2025** Erwerb der Brend Konzession

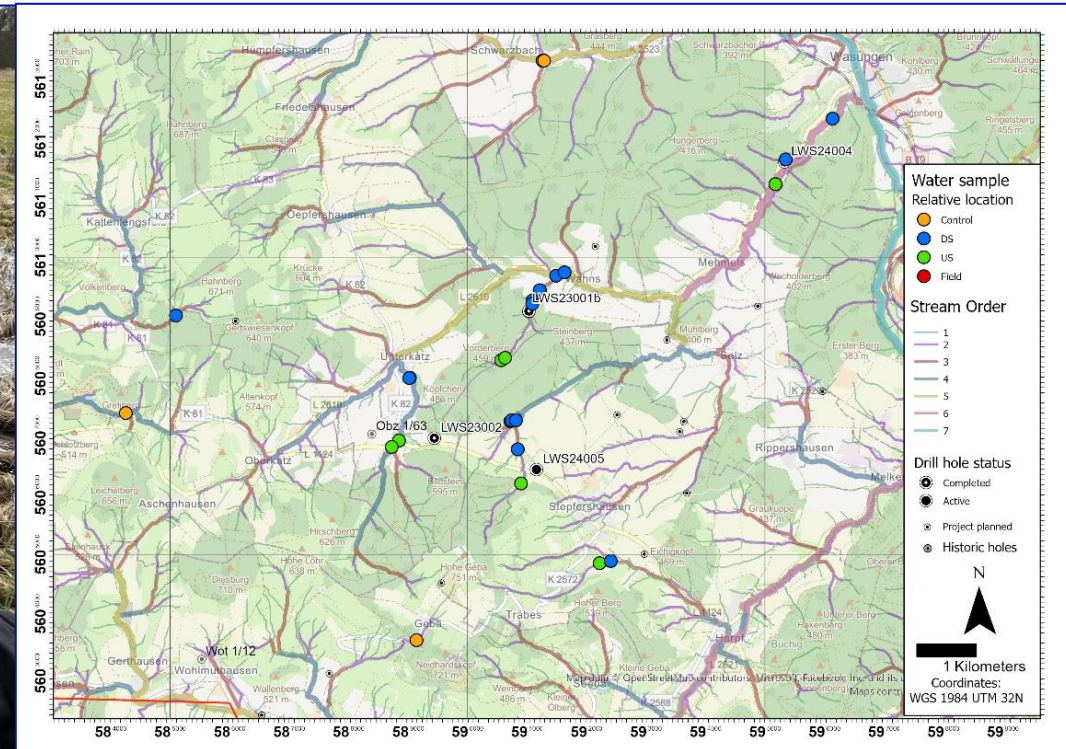
# Bohrungen und Umweltstudien

Konsequente Beprobung (eDNA, Wasser- und Umweltproben)

Für Umweltschutz und Oberflächengewässerschutz

Für Grundwasserleiterschutz im Deckgebirge

Fachgerechte Entsorgung von Baustoffen



# Bohrung: Zillbachtal

## Studie der lokalen Denkmalpflege nach Abtrag des Mutterbodens

- Historische Wüstung „Thürs“ im Auenbereich
- Fischzuchtbecken identifiziert, sowie Fund wichtiger regionaler Artefakte



**Hinweis: Funde ausgestellt im Heimatmuseum in Schwallungen, Kontakt: Peter Pilz**

 **Südthüringen.de**

Bohrfeld

## Suche nach Kupfer und alten Spuren

uf 27.04.2023 - 18:12 Uhr



Der entstehende Bohrplatz bei Schwallungen. Foto: /Peter Pilz

**Kupfersucher bereiten an der Straße zwischen Schwallungen und Zillbach ein Bohrfeld vor. Bodendenkmalpfleger schauen dabei zu – und genau hin.**

Nahe Schwallungen, an der Straße Richtung Zillbach, haben die Vorbereitungen für die Probebohrungen der Firma Kupfer Copper Germany begonnen. Für die Suche nach dem gefragten Metall in mehreren hundert Metern Tiefe wird auf einer etwa 40 mal 40 Meter großen Fläche der Mutterboden weggeschoben, der Platz planiert und abgedichtet. Die Arbeiten sind nicht nur für Kupfersucher, sondern auch für den Arbeitskreis Denkmalpflege interessant. Dort, wo der Bohrplatz errichtet wird, befindet sich die Wüstung „Thürs“, erklärt der Schwallunger Ortschronist Peter Pilz. Wenn Erde geschoben wird, seien Funde mit Hinweisen auf die ehemalige Siedlung zu erwarten. Mitglieder des Arbeitskreises sind daher vor Ort und schauen genau hin, was hier ans Tageslicht kommt.

Auch Peter Pilz zählt zu den Ehrenamtlichen, die solche Arbeiten begleiten – wenn er in diesen Tagen nicht gerade mit Skizzenblock und Maßband ausgerüstet den Ausbau des Schwallunger Seegrabens verfolgt.

# Rekultivierung: LWS Cu Uk 2/23

- Beginn: August/September 2023
- Abschluss: Oktober 2023
- Rekultiviert seit Dez. 2023



Bohrung LWS Cu Uk 2/23 (Mai 2023)



Bohrung LWS Cu Uk 2/23 (Okt 2024)

# Rekultivierung: LWS Cu Steu 1/23

- Beginn: April 2024
- Abschluss: August 2024
- Rekultiviert seit September 2024

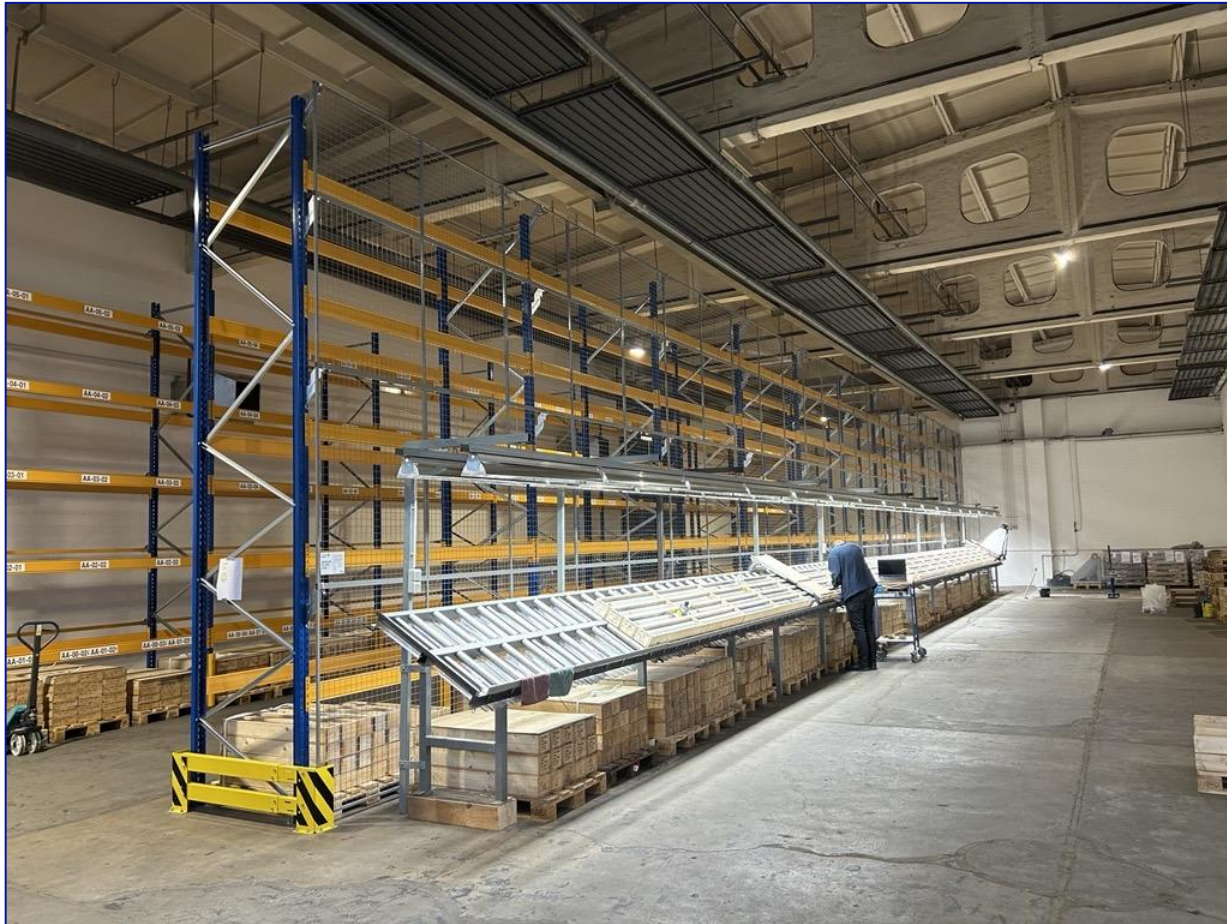


Bohrung LWS Cu Steu 1/23 (April 2024)



Bohrung LWS Cu Steu 1/23 (April 2025)

# Geologische Ergebnisse

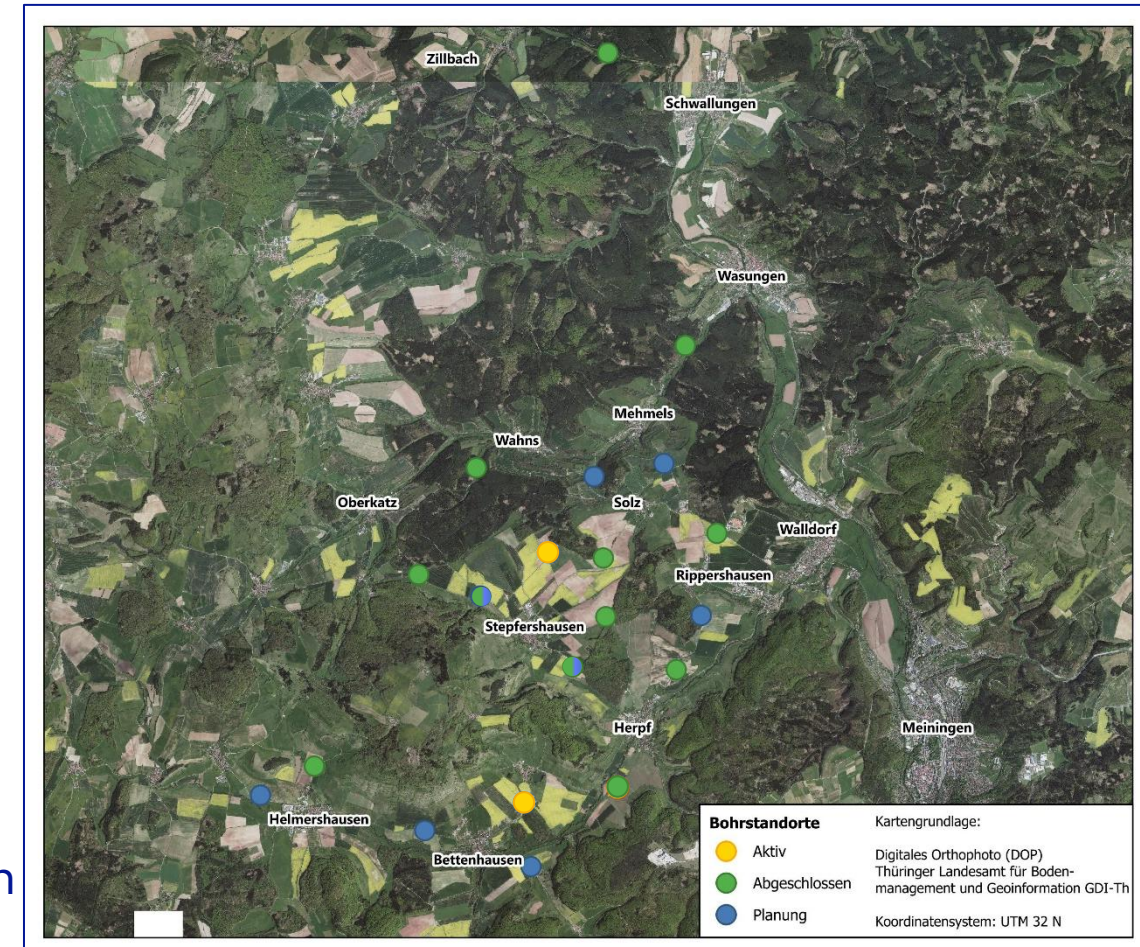


- Visuelle und petrophysikalische Untersuchungen der Bohrkerne im Bohrkernlager
- Schneiden der Bohrkerne, Qualitätssicherung/ -kontrolle und Versand der Proben zur Laboranalyse in Irland

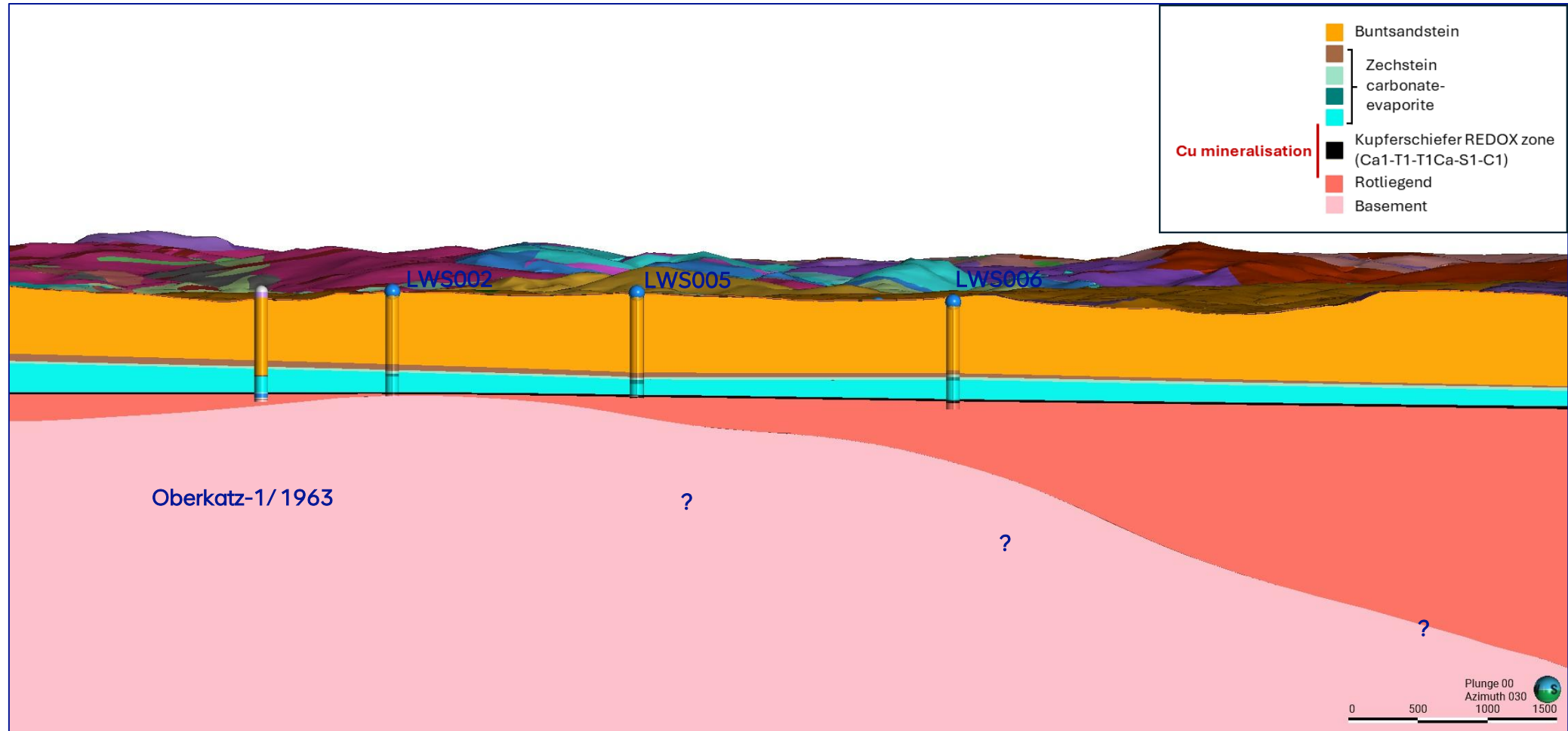
# Ergebnisse Vorerkundung: regionaler Kontext

## Bohrlöcher:

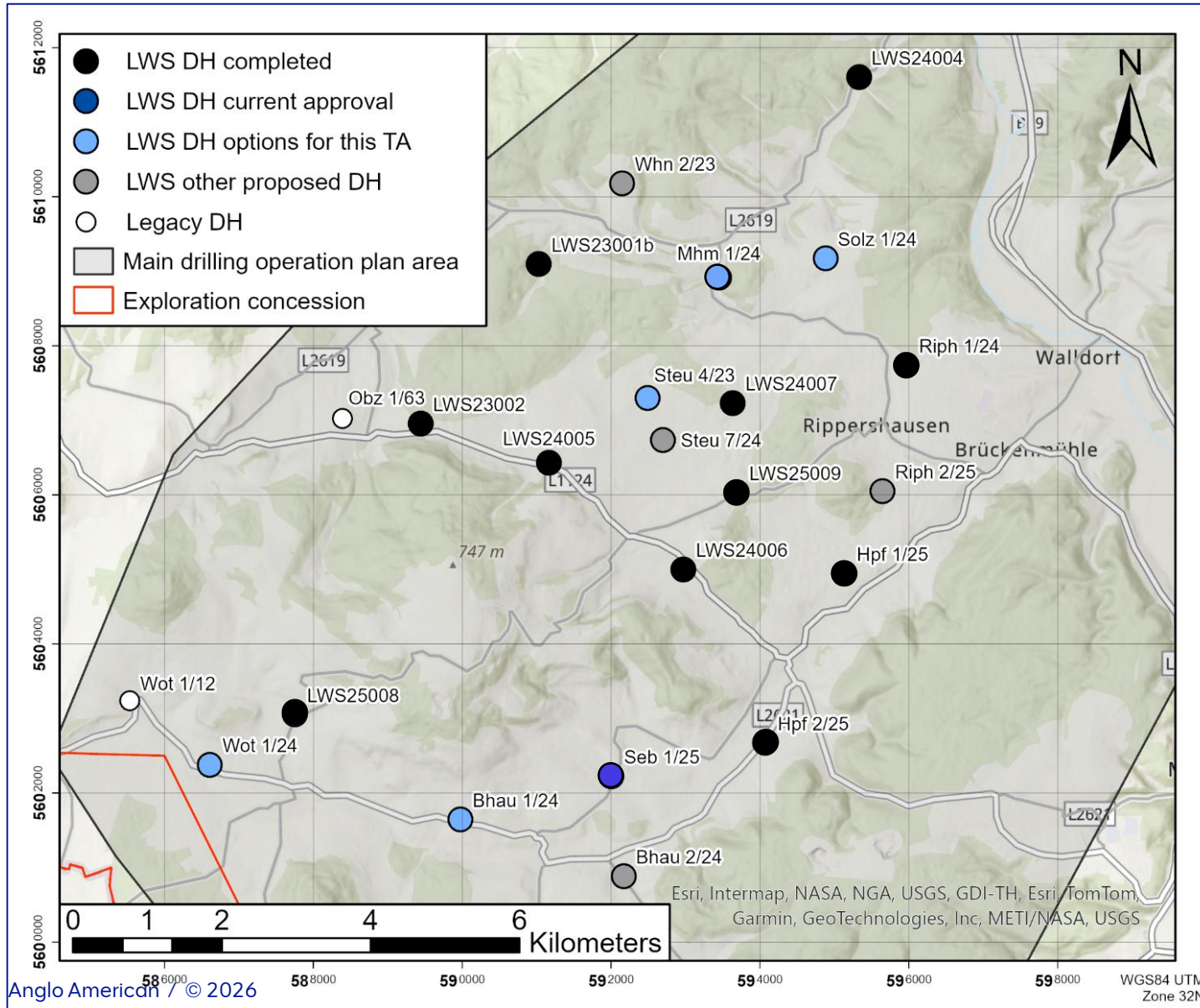
- KCG:
  - 5x Bohrlöcher zur geologischen Orientierung
    - Wahns, Unterkatz, Schwallungen, Wasungen, Stepfershausen
  - 8x Bohrlöcher im identifizierten Hauptgebiet
    - Stepfershausen, Helmershausen, Herpf, Seeba
- Fokus: zentrales Gebiet innerhalb der Konzession
- Kupferzone identifiziert
- Geologisches Konzept aus Vorerkundung bestätigt
- Historisch:
  - Mehrheitlich Zinkzone
  - Innerhalb der Konzession sehr wenig tiefe Bohrungen



# Vereinfachtes Geologisches Modell und Darstellung der Bohrerergebnisse, Profil NW-SO



# Ausblick für 2026 - 2027

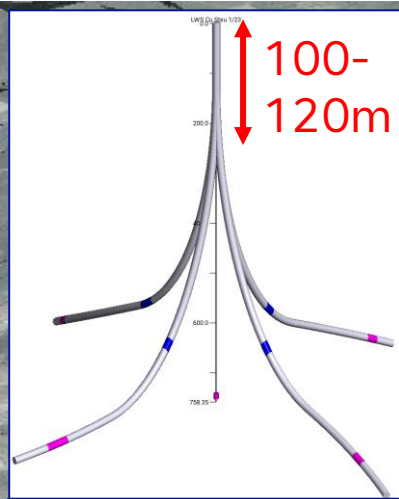


## Fokus:

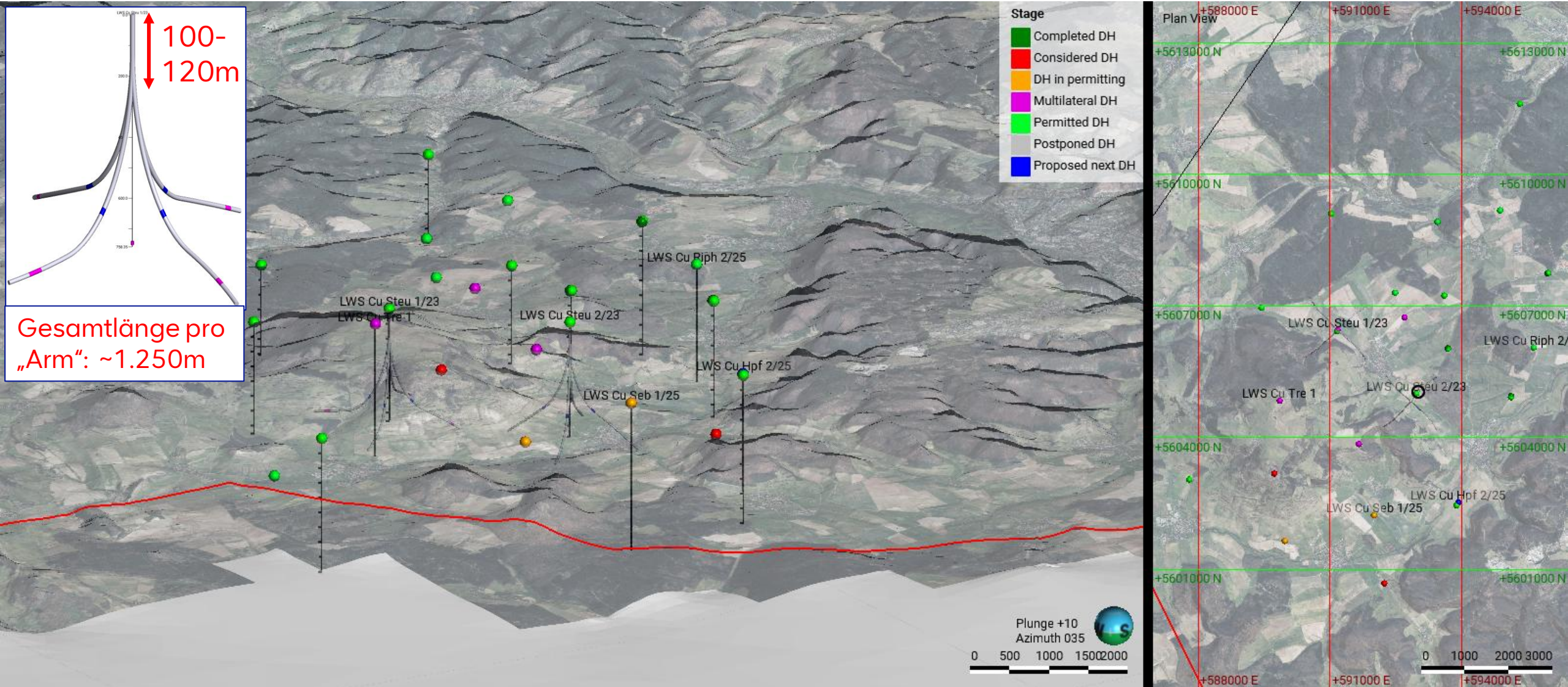
- Potenzial in der Kernzone Stepfershausen - Herpf
- Bohrprofile entlang der Oberkatz-Schwelle und ins das Beckeninnere mit **Verdichtungsbohrungen**
- es muss geprüft werden in wie weit eine kontinuierliche Kupfer Anreicherung vorliegt
- Dazu bietet sich ein **'multilaterales' Bohrverfahren** an, um die Auswirkungen an der Oberfläche zu minimieren



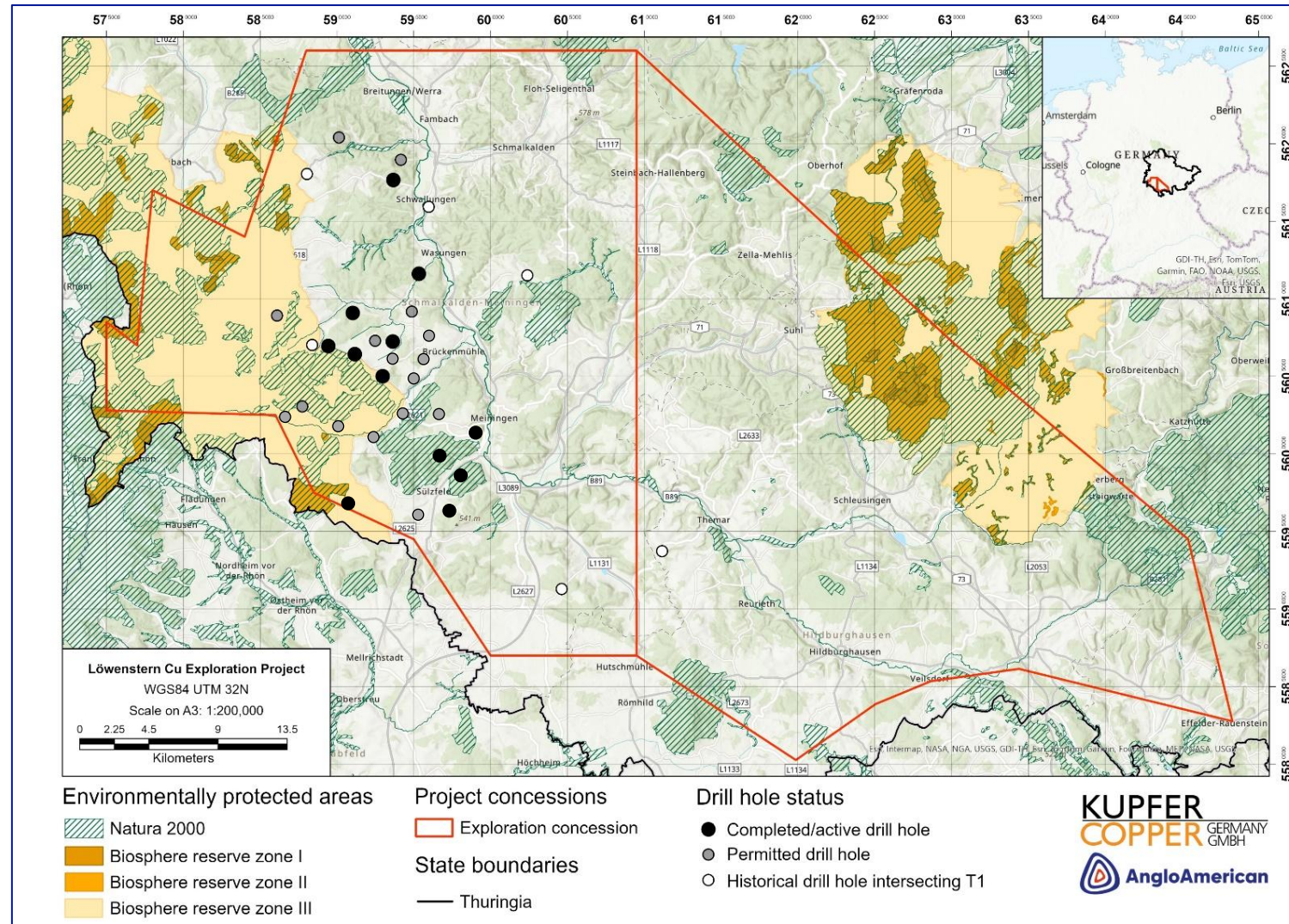
# Planung – Multilateralbohrungen 2026-2027



Gesamtlänge pro „Arm“: ~1.250m



# Erweiterter Fußabdruck in Südwestthüringen - Schutzgebiete



# Schutzgebiete und Lärmschutzpufferzonen um Ortschaften

